

HARTA E MBETJEVE MAKRO TË DERDHURA NË BRIGJET E LUMIT SHKUMBIN



PLASTIC
ORIGINS

1 HYRJE

Harta e mbetjeve makro të derdhura në brigjet e lumit Shkumbin

Projekti BeMed+ synon të mbështesë dhe të shoqërojë zbatimin e veprimeve në terren për të reduktuar ndotjen plastike në Mesdhe, veçanërisht në vendet e Mesdheut jugor dhe lindor (SEMCs). Projekti BeMed+ fokusohet në dy rajone pilot: Shqipëri dhe Tunizi.

Projekti BeMed+ synon të mbështesë dhe të shoqërojë zbatimin e veprimeve në terren për të reduktuar ndotjen plastike në Mesdhe, veçanërisht në vendet e Mesdheut jugor dhe lindor (SEMCs). Projekti BeMed+ fokusohet në dy rajone pilot: Shqipëri dhe Tunizi. Një nga komponentët mbështetës rrjetin e aktorëve lokalë për të fituar një kuptim më të mirë të çështjeve që lidhen me ndotjen plastike në këto dy rajone dhe për të ndërtuar dhe mbështetur zbatimin e një plani veprimi që stargeton menaxhimin e mbetjeve, sektorin HoReCa dhe sektorin e turizmit sportiv. Për rrjedhojë, me qëllimin për të kuptuar më mirë kontekstin rajonal, po kryhen vlerësime të studime ekzistuese, projekteve shkencore dhe iniciativave të tjera mbi burimet dhe rrjedhat e ndotjes makro dhe mikroplastike në rajonet pilot.

Nazuar në këto studime dhe për të plotësuar të dhënat dhe iniciativat që nuk ekzistojnë, në lumin

Shkumbin është zbatuar protokollin për hartëzimin e ndotjes plastike në lumenj nga Surfrider Foundation Europe. Ky protokoll bën të mundur të kuantifikohet dhe cilësohet ndotja plastike në të gjithë zonën e ujëmbledhësit dhendertimin e një harte të zonave ku grumbullohen mbetjet si dhe tipologjinë e tyre. Metoda përfshin gjeolokimin e mbetjeve të dukshme (d.m.th. regjistrimin e pozicionit të tyre GPS) në brigje nga një varkë e tipit kajak duke përdorur një aplikacion celular. Të dhënat janë mbledhur në seksione të ndryshme prej 500 m deri në 4 km të shpërndara në mënyrë të barabartë në të gjithë lumin. Të dhënat e përpunuara përdoren për të lokalizuar zonat e lumit më të prekura dhe për të krahasuar ndotjen plastike në lumë nga një vit në tjetrin.

Ky raport paraqet të dhënat e mbledhura nga data 26.05.2024 deri më 29.05.2024 për lumin Shkumbin.

Figura 1 (foto e kopertinës) | Ekspedita e Origjinës Plastike, Francë. © Surfrider Foundation Europe

2 RAPORT MBI EKSPEDITËN

Ky grumbullim i të dhënave u realizua në 4 ditë. Dita e parë u kalua duke transportuar paketat e rafting nga rrjedha e sipërme në rrjedhën e poshtme të Librazhdit. Më pas në 3 ditët e tjera, nën mbikëqyrjen e Agjencisë së Sportit dhe Turizmit në Elbasan, të dhënat u mblodhën nga 4 persona në një gomone. Ideja ishte të hartëzohej lumi nga rrjedha e sipërme e Librazhdit në rrjedhën e poshtme të Elbasanit (Cengelaj).



Figura 2 | Ekspedita e Origjinës Plastike, lumi Shkumbin, Shqipëri. © Clémence Baudu-Descamps



Figura 3, 4, 5 | Ekspedita e Origjinës Plastike, lumi Shkumbin, Shqipëri. © Clémence Baudu-Descamps

3 PËRMBLEDHJA E SEKSIONEVE TË STUDIUARA

Janë monitoruar pak më shumë se 25 km nga nje seksion prej 50 km e lumit Shkumbin te percaktuar per studim. Në 18 shtrirje me një gjatësi mesatare prej 1.4 km, të numëruara nga 1 në 18, nga rrjedha e sipërme në rrjedhën e poshtme, ekipet raportuan për mbeturina të vëzhguara në brigjet e lumit:

N° SEKSIONIT	DATE	DISTANCA MBULUAR (M)	KOHËZGJATJA (MIN)	BANKINAT E VËZHGUARA
1	05/26/2024	1 252	17	DJATHTAS
2	05/26/2024	863	6	DJATHTAS
3	05/26/2024	1 193	11	DJATHTAS
4	05/26/2024	1 566	25	DJATHTAS
5	05/27/2024	894	7	DJATHTAS
6	05/27/2024	557	9	DJATHTAS
7	05/27/2024	1 551	13	DJATHTAS
8	05/27/2024	1 579	16	DJATHTAS
9	05/27/2024	1 398	10	MAJTAS
10	05/28/2024	1 592	23	MAJTAS
11	05/28/2024	714	8	DJATHTAS
12	05/28/2024	2 595	22	DJATHTAS
13	05/28/2024	1 296	32	DJATHTAS
14	05/28/2024	1 099	12	DJATHTAS
15	05/28/2024	2 237	25	MAJTAS
16	05/29/2024	1 598	15	MAJTAS
17	05/29/2024	1 437	14	DJATHTAS
18	05/29/2024	1 697	19	MAJTAS

PËRMBLEDHJA E SEKSIONEVE TË STUDIUARA

Vendimi për të hartuar seksione të vogla në baza të rregullta shpjegohet me dëshirën për të nxjerrë në pah zonat e akumulimit. Në fakt, prania e mbetjeve është e vazhdueshme si në bregun e djathtë ashtu edhe në të majtë. Prandaj ne donim të hartonim zonat e akumulimit në mënyrë që ato të dalloheshin më qartë në hartën përfundimtare.

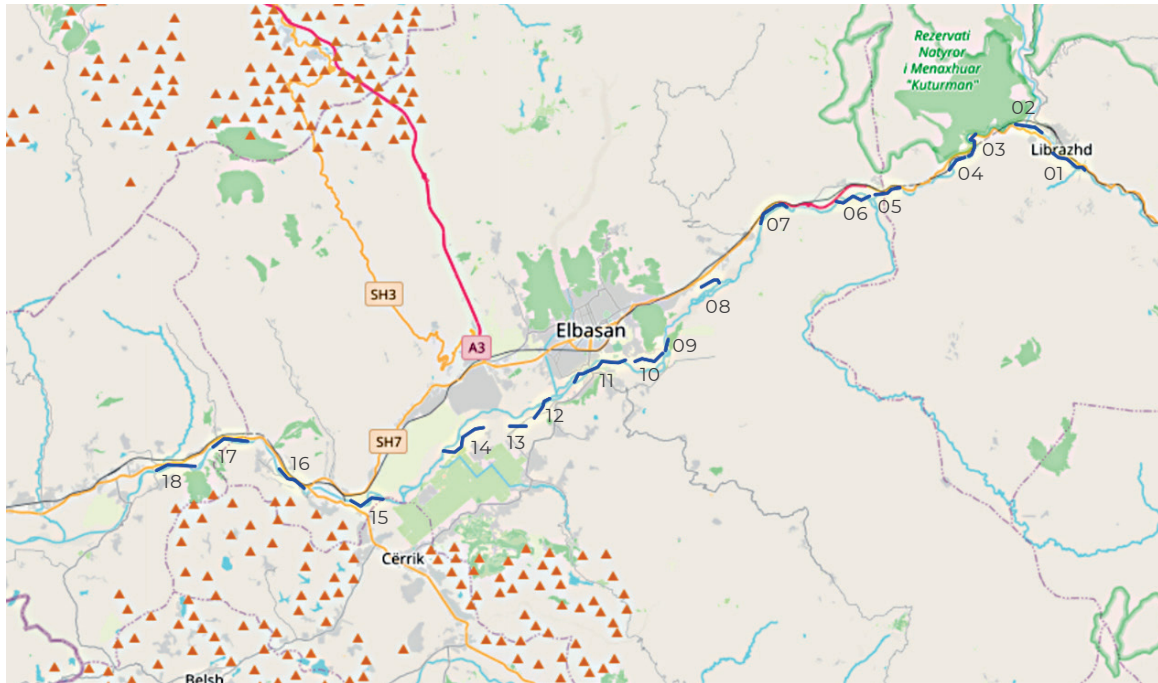


Figura 6 | Harta që tregon 18 seksionet e studiuar të lumit Shkumbin: seksioni 1 është më i largëti në rrjedhën e sipërme (extremi i sipërm) përpara qytetit të Librazhdit dhe seksioni 18 është më i largëti në rrjedhën e poshtme (extremi i poshtëm).



Figura 7 | Ekspedita e Origjinës Plastike, lumi Shkumbin, Shqipëri. © Clémence Baudu-Descamps

4 MBETJET E RAPORTUARA

1,185 lloje mbeturina u raportuan në 25 km të mbuluara.

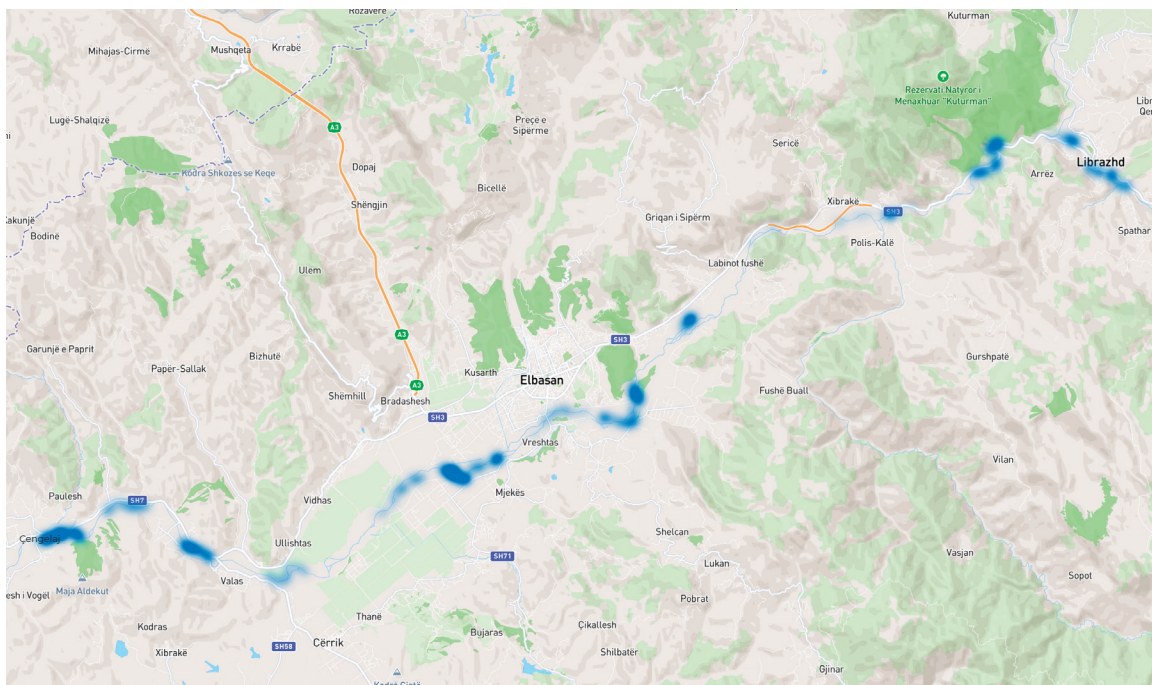


Figura 8 | Harta e nxehëtisë (pikat e nxehja) që tregon mbetjet e raportuara në lumin Shkumbin.

Ka ndryshueshmëri të madhe në shpërndarjen e mbetjeve përgjatë brigjeve të lumenjve, ku disa zona janë shumë më të prekura nga ndotja.

Ka më pak mbetje në periferi të qyteteve kryesore (Elbasan dhe Librazhd) për shkak të sistemit të grumbullimit të mbetjeve në këto dy qytete: mbetjet nga Librazhdi grumbullohen dhe dërgohen në inceneratorin e Elbasanit (megjithëse duhet theksuar se nuk ka informacion të saktë mbi funksionimin aktual të këtij inceneratori).

Brigjet e lumenjve rreth qyteteve të tjera, fshatrave dhe zonave të banimit që përshkohen nga lumi janë plot me mbeturina dhe vendgrumbullime të paautorizuara, për shkak të mungesës së grumbullimit të organizuar të mbetjeve.

Një vend grumbullim i hapur mbetjeesh ekziston edhe pas Elbasanit. Afërsia me brigjet e lumit inkurajon mbeturinat të fluturojnë larg. Kullimi i tyre mbledhet në dy basene rikuperimi, por ne nuk mund të merrnin ndonjë informacion të mëtejshëm.

REPORTED LITTER

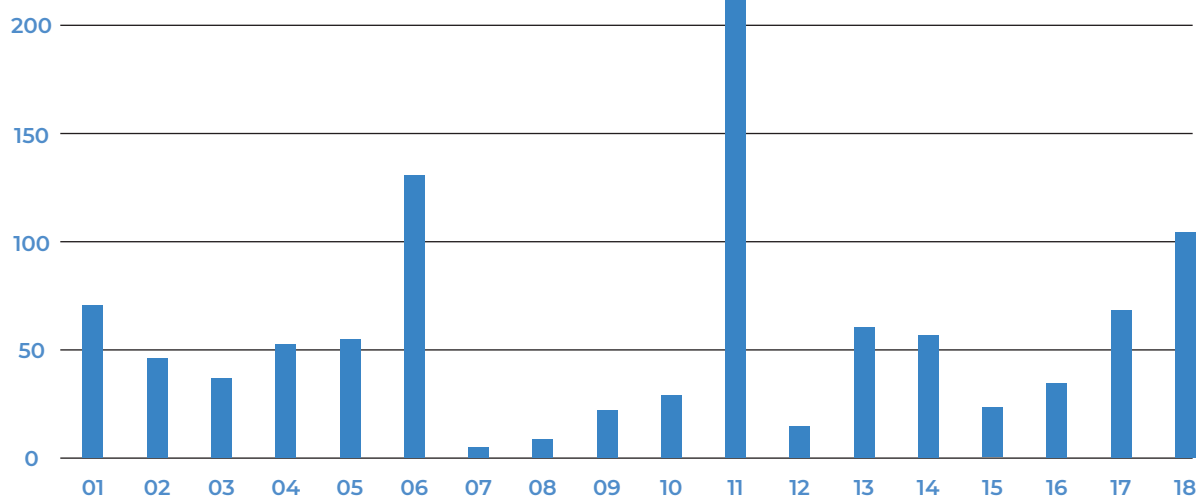


Figura 9 | Numri i mbetjeve të raportuara sipas numrit të shtrirjes së bregut të lumit.

Aplikacioni Plastic Origins, i cili u përdore në modalitetin manual, mund të përdoret për të kategorizuar mbetjet në tre lloje:

- mbetjet unitare të të gjitha llojeve,
- mbetje të mëdha,
- zonat e akumulimit, ku ka shumë mbeturina për t'u numëruar.

Nga 1185 lloje të raportuara, 558 ishin mbetjet plastike, 31 ishin artikuj të rëndë dhe 596 ishin zona grumbullimi.

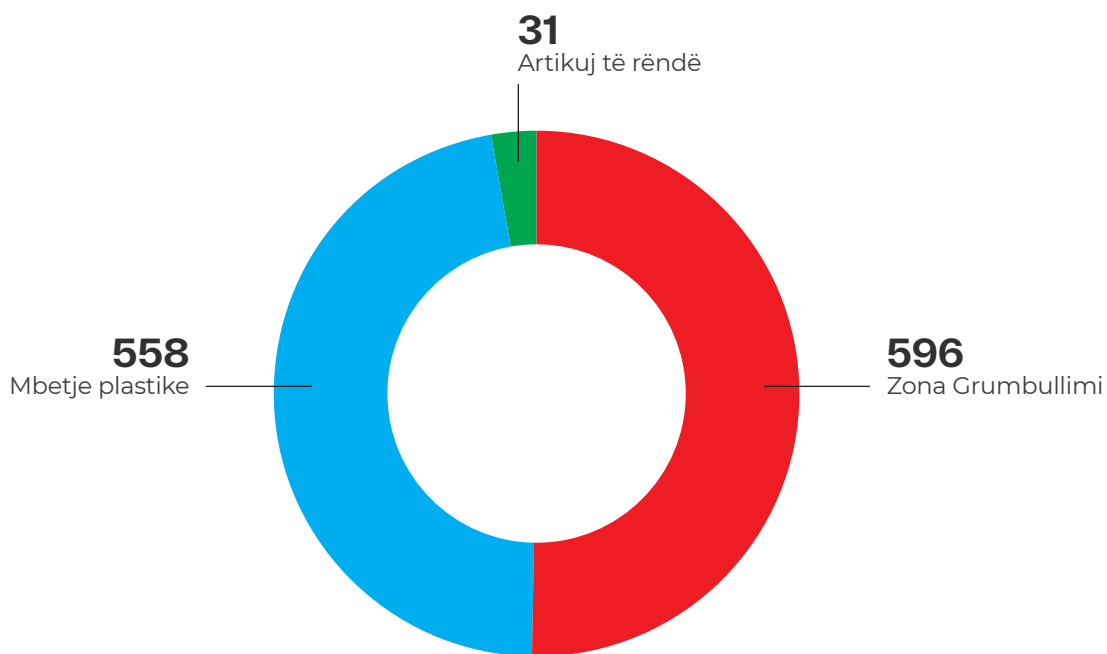


Figura 10 | Numri i artikujve të mbeturinave të raportuara për km të bankës së vëzhguar.

5 VLERËSIME

Vlerësimi dhe perspektiva

Qëllimi i këtij ushtrimi hartografik është të ofrojë një pasqyrë të sasisë dhe tipologjisë së ndotjes plastike në pellgun ujëmbledhës të Shkumbinit dhe të integrojë këtë informacion në një plan veprimi përkatës bazuar në të dhënat e disponueshme.

Vlerësimi i veprimit pjesëmarrës shkencor

Fondacioni Surfrider dhe vullnetarët e tij po përdorin

aplikacionin celular Plastic Origins për të mbledhur të dhëna mbi plastikën dhe mbetjet e tjera që gjenden në brigjet e lumenjve të Evropës. Në këtë kontekst, projekti BeMed+ po ndihmon në rritjen e të dhënave të projektit evropian:

→ që nga fillimi i projektit deri më sot, janë monitoruar 18 shtrirje nga 1083 fushata të kryera në të gjithë Evropën.

→ që nga fillimi i projektit deri më sot, janë raportuar 1,185 llojetje mbetjesh, nga 33,902 mbetje të raportuara në të gjithë Evropën.



Figura 11 | Ekspedita e Origjinës Plastike, Francë. © Surfrider Foundation Europe

Autorët kryesorë

- Clémence Baudu-Descamps
- Sabine Allou

Anëtarë të ekipit të Ekspertizës Mjedisore dhe Lobimit të Fondacionit Surfrider Europe.

Paraqitja

- kanardo.com

Mirënjohje

Fondacioni Surfrider Europe dëshiron të falënderojë OJQ-në partnere në Shqipëri, INCA dhe Shoqatën e Sportit dhe Turizmit për përfundimin me sukses të këtij studimi në terren.

Si ta citojmë këtë raport

Baudu-Descamps C., Allou S., Harta e mbetjeve makro të shpëlarë në lumin Shkumbin, 2024.

Kontakt

Surfrider Foundation Europe | 33 allée du Moura | 64200 Biarritz - France
acitores@surfrider.eu



FONDS FRANÇAIS POUR
L'ENVIRONNEMENT MONDIAL



WWW.SURFRIDER.EU